





vendredi 7 avril 2017

Joël Abbey
président du C.A.U.E.
maire de Pontailler-sur-Saône

Gérard Faivre
directeur architecte
et toute l'équipe du C.A.U.E. de Côte-d'Or

sont heureux de vous accueillir
à la visite de

maisons contemporaines
en milieu rural

Visites conduites
par leurs propriétaires et leurs architectes

An aerial photograph of a vineyard, showing rows of grapevines in shades of green and brown. Two red dots are placed on the image to mark specific locations. The dot on the left is labeled 'Frolois', and the dot on the right is labeled 'Dijon'.

Frolois

Dijon

- **Maison située à Vaubuzin, hameau de Frôlois**

Studio Justine Fourrier, architecte.

Transformation d'un ancien corps de ferme en résidence secondaire, en jouant avec une architecture contemporaine, ouvrant des vues sur la campagne, et qui préserve le côté traditionnel du bâti dans la cour.

Crédit Photo : Hervé Abbadie, plans : Studio Justine Fourrier

- **Pique-nique**

- **Maison Sonnenschein à Frôlois**

Hoge, architectes

Pour des raisons d'intégration, d'orientation favorable aux apports solaires et d'écologie, réalisation d'une maison neuve enterrée sur le côté nord-est et ouverte très généreusement sur le côté sud-ouest.

Crédit Photo : Hoge architectes

Maison à Vaubuzin - Frôlois







Maison à Vaubuzin - Frôlois

Studio Justine Fourrier - 2011

Surface : 240 m²

Lauréat du palmarès 2015

Architecture contemporaine en Bourgogne,
catégorie maison individuelle

Ce corps de ferme, initialement ouvert sur la cour centrale, a été totalement remanié afin d'ouvrir les corps de bâtiment sur la campagne bourguignonne. Ainsi les façades ouest et nord, entièrement repensées, intègrent un jeu de larges boîtes vitrées à l'ouest et une longue ouverture au nord, offrant ainsi des vues cadrées et traversantes sur le paysage.

Autrefois encaissée dans la pente du terrain, la façade ouest a été dégagée et permet aujourd'hui un accès à une terrasse habillée de bois dessinée en restanques successives.

Au sud, un jardin d'hiver vitré donne sur la cour intérieure et articule la pièce à vivre avec les chambres des invités. Matériaux : pierre, tuiles plates, menuiseries bois et serrurerie, zinc prépatiné, sols béton ciré, mobiliers chêne et médium peint, chauffage par géothermie verticale.

STUDIO JUSTINE FOURRIER

62 RUE MICHEL-ANGE – 75016 PARIS - TEL : 06 11 49 17 23

STUDIOJF-ARCHITECTE@WANADOO.FR

WWW.STUDIOJUSTINEFOURRIER.COM



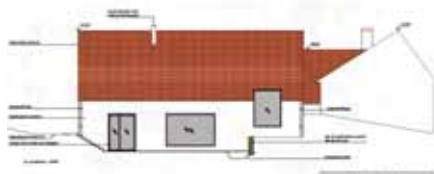
plan de l'étage



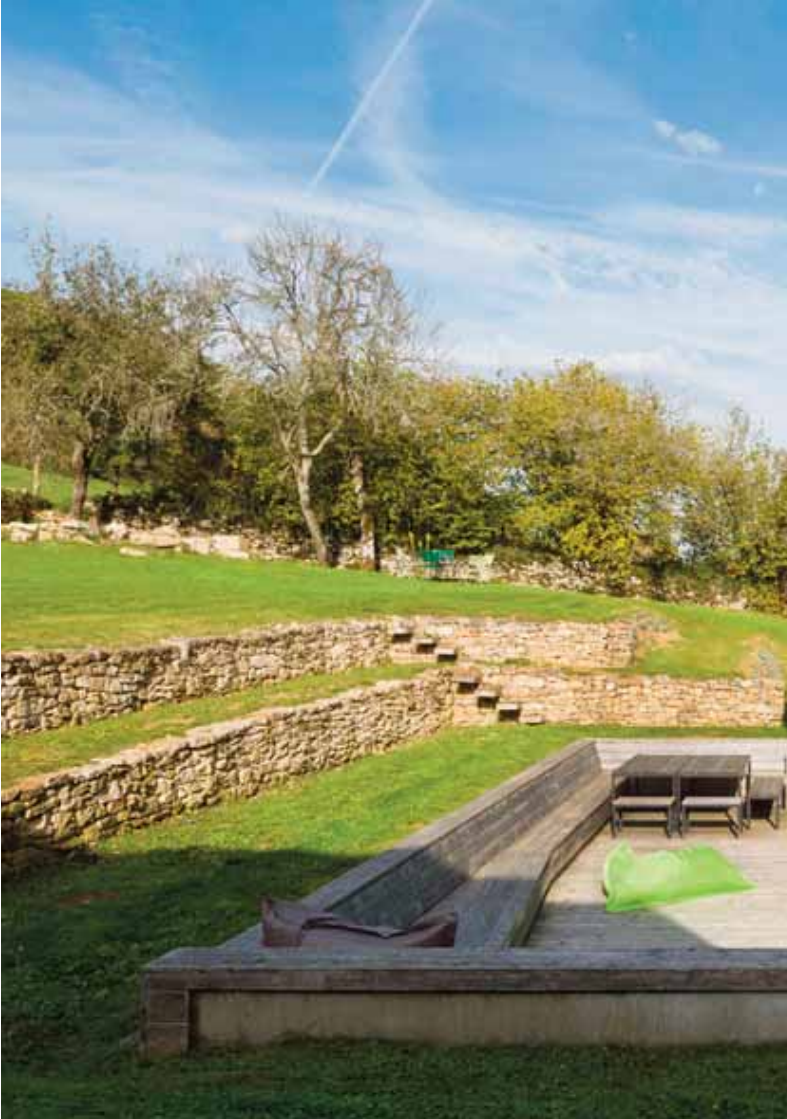
plan du rez-de-chaussée



façade nord et sud



façade ouest et est







Extrait Archimag n°1

Nous vous proposons d'aller à la rencontre du propriétaire de la maison, Christophe, et de l'architecte, Justine Fourrier.

Archimag : Quelle était la commande et quel a été le fil conducteur de votre travail ?

Justine : La commande était de transformer une ferme en résidence secondaire, en jouant avec une architecture contemporaine à l'ouest en ouvrant des vues sur la campagne, et en préservant le côté traditionnel du bâti dans la cour. J'ai principalement cherché à créer des vues traversantes qui ont permis une fluidité de lumière et de perspectives dedans/dehors.

Archimag : Comment s'est tissée cette connivence entre vous qui ne vous connaissiez pas au départ ?

Christophe : Cette complicité s'est installée petit à petit grâce à une forte écoute de Justine pour mes différent(e)s envies/caprices, et grâce à une pédagogie pour trouver des compromis entre les visions du professionnel et celles du néophyte, dans un vrai respect.

Archimag : Comment avez-vous choisi les matériaux ? Et pourquoi cette omni-présence du coloris vert ?

Justine : Les matériaux ont été choisis pour leur pérennité et leur mariage avec l'architecture traditionnelle, dans le souci d'une cohérence intérieur/extérieur.

La couleur verte disposée dans les embrasures de fenêtres fait écho à la campagne environnante.



Archimag : En quoi cette architecture vous a-t-elle inspiré pour la décoration intérieure ?

Christophe : La visualisation des espaces lors de l'évolution du chantier a déclenché au fur et à mesure l'envie de certains objets pour des emplacements spécifiques. Spontanément, j'ai consulté l'architecte avant chaque achat de mobiliers ou luminaires.

Archimag : Un conseil à donner ?

Christophe : Chacun son métier. La création d'un espace à vivre est un vrai métier.

L'aventure de se créer un lieu de vie mérite de se faire accompagner en bonne intelligence.

**INTERVIEW : PATRICIA GAUDET
ARCHIMAG, N°1, JANVIER-MARS 2016**









Réhabilitation d'un corps de ferme avec création
d'extensions et d'une piscine couverte
La Crochetière, Dame-Marie, Orne, 2017

Studio Justine Fourrier

L'agence STUDIO JUSTINE FOURRIER s'attache à mener chaque projet comme une aventure unique. C'est principalement dans la rénovation que s'exerce l'agence, de l'échelle du studio jusqu'à celle des maisons.

Tirer le meilleur parti de ce qui pré-existe sur le site, regarder avec attention et bienveillance, se nourrir du lieu, vierge ou déjà construit. Le lieu induit toujours la première intention. Privilégier les vues perspectives, regarder le plus loin possible, chercher la lumière, cadrer, c'est sans doute le dénominateur commun de la variété architecturale des projets de Justine Fourrier. Loin des préoccupations de geste architectural, la préoccupation humaniste s'insère alors dans les projets, visant avant tout à servir les Hommes pour lesquels ils sont conçus.

Les principales réalisations

- 2013-2017 : **réhabilitation d'un corps de ferme avec création d'extensions et d'une piscine couverte - La Crochetière, Dame-Marie, Orne**
- 2016 : Réaménagement d'un appartement - rue Bouvier 75011 Paris
- 2015 : Création d'une serre horticole - La Crochetière, Dame-Marie, Orne
- 2015 : Réaménagement d'un studio « capsule » - rue Meslay, 75011 Paris
- 2015 : Réaménagement d'un bar à parfums - rue de Normandie, 75003 Paris
- 2014 : **Réaménagement d'un appartement - rue Saint-Denis, 75001 Paris**
- 2014 : Réaménagement d'une maison - Colombes, Hauts-de-Seine
- 2013 : Création d'une terrasse - rue de Paradis, 75010 Paris
- 2002 : Construction d'une maison - Ibiza, Espagne
- 2000 : Réhabilitation d'une maison - Aragon, Espagne

JUSTINE FOURRIER ARCHITECTE
62, RUE MICHEL ANGE - 75016 PARIS
TEL : 06 11 49 17 23 - STUDIOJF-ARCHITECTE@WANADOO.FR
[HTTP://STUDIOJUSTINEFOURRIER.COM/](http://studiojustinefourrier.com/)



Réaménagement d'un appartement
Rue Saint-Denis, Paris, 2014



Maison Sonnenschein - Frôlois







Maison Sonnenschein - Frôlois

Hoge architectes - 2006

Surface : 120 m²

Le terrain se trouve sur un versant orienté ouest avec une vue dégagée sur la vallée, le village et le château de Frôlois situé sur un promontoire rocheux surplombant la vallée du Vau.

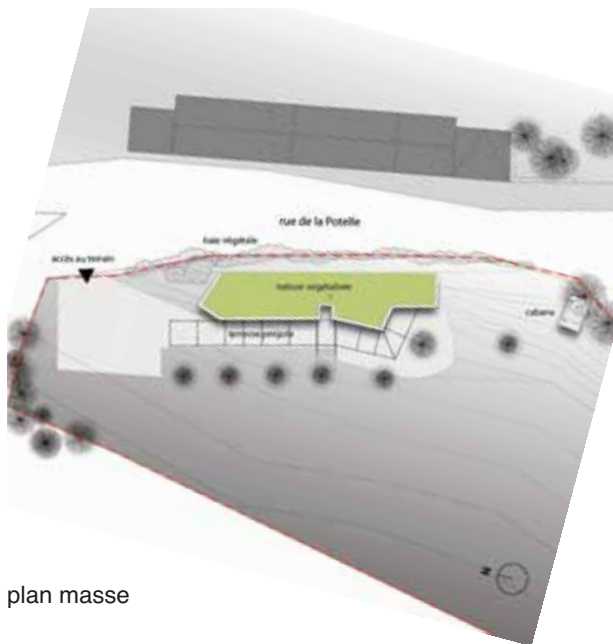
Pour des raisons d'intégration visuelle, de l'orientation favorable aux apports solaires et d'écologie générale, nous avons complètement enterré la maison côté nord-est sur toute sa longueur et ouvert très généreusement côté-sud-ouest, afin de profiter des gains directs par les baies vitrées. Le sol en pierre de Bourgogne dispose d'une bonne inertie, doublé par un chauffage d'appoint au sol à basse température électrique.

Une pergola en cours de végétalisation apportera la protection.

HOGÉ ARCHITECTES
39 RUE BARON LE ROY - 75012 PARIS
TEL : 01 44 75 09 42 - CONTACT@HOGÉ-ARCHITECTES.COM
WWW.HOGÉ-ARCHITECTES.COM

WWW.HOGÉ-ARCHITECTES.COM/MAISON-SONNENSCHHEIN/





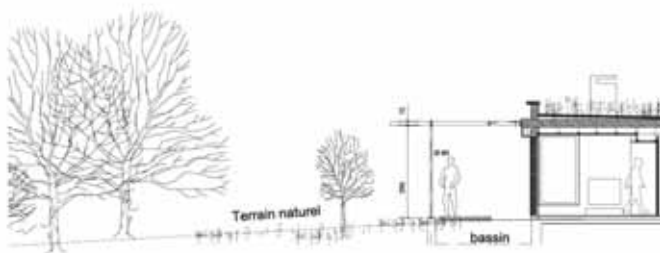
plan masse



plan







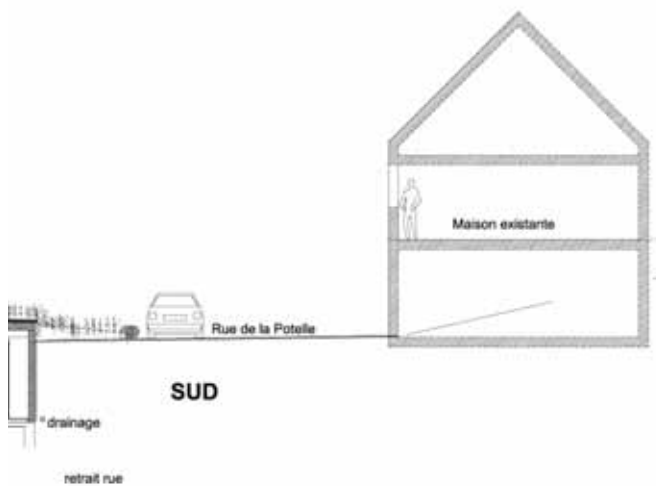
coupe

pergola

maison



façade













Musée de la Préhistoire
Grand-Pressigny, Indre-et-Loire, 2010.

Hoge architectes

L'architecture que nous aimons est contemporaine et contextuelle. Une prestation au service et à la satisfaction de l'utilisateur. Nous sommes souvent confrontés à des situations hétéroclites, avec une certaine harmonie des éléments d'époques parfois diverses, dans lesquelles nous inscrivons notre architecture avec respect, curiosité et une exigence d'intemporalité. Chaque projet est un ensemble, que nous travaillons et questionnons dans la continuité de son contexte : contenu et histoire, environnement et territoire, contraintes physiques et, bien sûr, budgétaires. Nous aimons stimuler et faire interagir les comportements sociaux des utilisateurs dans notre architecture. Nous inscrivons dans nos bâtiments des lieux semi-urbains comme des placettes, des carrefours, des niches et des perspectives croisées entre l'intérieur et l'extérieur.

Les principales réalisations

- 2018 : Restaurant scolaire du Pont, Auxerre, Yonne
- 2018 : Groupe scolaire & Cantine, Bonny-sur-Loire, Loiret
- 2016 : Guinguette, Druyes-les Belles-Fontaines, Yonne
- 2017 : Groupe scolaire, Turny, Yonne
- 2015 : CER, Dijon, Côte-d'Or
- 2013 : Groupe scolaire, Noyers-sur-Serein, Yonne
- 2013 : **Dynam'O, Canal de Bourgogne**
- 2010 : **Musée de la Préhistoire, Grand-Pressigny, Indre-et-Loire**
- 2009 : Maison Robert Schuman, Scy-Chazelles, Moselle
- 2008 : Roc aux Sorciers, Angle-sur-l'Anglin, Vienne
- 2004 : Maison Arthur Rimbaud, Charleville-Mézières, Ardennes
- 2001 : Nibelungenmuseum, Worms, Allemagne

HOGUE ARCHITECTES

39 RUE BARON LE ROY - 75012 PARIS

TEL : 01 44 75 09 42 - CONTACT@HOGUE-ARCHITECTES.COM

WWW.HOGUE-ARCHITECTES.COM



HR

Asociación de empresarios



RElais VElo
bourgogne

Dynam'!